



# Rejonowe Przedsiębiorstwo Wodociągów i Kanalizacji w Tychach Spółka Akcyjna

RPW/5577/2021 P  
Data: 2021-10-12

TS/TG/11273/S.1530721/G/67/6328/2021

Tychy, dnia 05.10.2021 r.



**Lasy Państwowe  
Nadleśnictwo Kobiór  
ul. Katowicka 141  
43-211 Piasek**

## WARUNKI PRZYŁĄCZENIA DO SIECI WODOCIĄGOWEJ

W nawiązaniu do wniosku o określenie warunków technicznych przyłączenia do sieci wodociągowej, otrzymanego 06.09.2021r, uzupełnionego dnia 27.09.2021r, Rejonowe Przedsiębiorstwo Wodociągów i Kanalizacji w Tychach Spółka Akcyjna wskazuje źródło zasilania w wodę na cele socjalno – bytowe oraz podaje warunki techniczne przyłączenia do sieci wodociągowej, **dla projektowanego, budynku biurowego, przy ul. Leśniczówka, w Gostyni (działka numer 923/2).**

Źródłem zasilania w wodę na cele socjalno – bytowe, dla projektowanego budynku biurowego, będzie stalowy wodociąg Ø 80 mm, o gwarantowanym ciśnieniu wody 0,15 MPa i orientacyjnym zagłębieniu 1,4 m (zaznaczony kolorem niebieskim na załączniku mapowym).

Od wodociągu źródłowego, należy zaprojektować przyłącze wody, o średnicy zapewniającej prawidłową dostawę wody zarówno na cele socjalno – bytowe.

Przyłącze wodociągowe, po realizacji jego budowy, pozostanie własnością Inwestora (Odbiorcy).

Trasę przyłącza wody proponujemy przewidzieć poza wjazdem na przedmiotową posesję, dla ochrony przed ewentualnym zamrożeniem. W przypadku budowy przyłącza w terenie utwardzonym, należy zachować warstwę naziemu gruntu rodzimego wynoszącą 1,4 m.

Jednocześnie RPWiK Tychy S.A. uprzejmie przypomina, że Odbiorca wody ma obowiązek utrzymywać pomieszczenie wodomierzowe w należyтым porządku, umożliwiać każdorazowo odczyt wodomierza, a także zabezpieczać wodomierz przed negatywnym oddziaływaniem warunków atmosferycznych oraz przed uszkodzeniami mechanicznymi.

W przypadku zabudowy na trasie przebiegu przyłącza wodociągowego, elementów zagospodarowania przedmiotowej nieruchomości, w tym np. spełniających funkcje nawadniania, separacji, czy filtracji, utrudniających do nich dostęp (np. instalacja podziemnego systemu nawadniania, siatki, geowłókniny, itp.), zalecamy ułożenie przewodu przyłącza w rurze ochronnej. Pozwoli to na uniknięcie potencjalnych kosztów związanych z uszkodzeniem ww. elementów zagospodarowania, przy pracach technicznych związanych z przyłączem.

Sposób odprowadzania ścieków należy uzgodnić z Urzędem Gminy Wiry.

Szczegóły realizacji wydanych warunków technicznych zamieszczono na odwrocie strony i w załącznikach.

**Włączenie do sieci wodociągowej wykonuje wyłącznie RPWiK Tychy S.A.**

Termin ważności warunków przyłączenia wynosi 2 lata od daty wystawienia.

Z poważaniem

**WICEPREZES ZARZĄDU**

*mgr inż. Marek Dygoń*

### Załączniki:

- mapa sytuacyjna – 1 egz.
- umowa o przył. do sieci wod. RPWiK Tychy S.A. - 2 egz.
- schemat węzła wodomierzowego - 1 egz.

43-100 Tychy, ul. Sadowa 4

NIP: 646-001-03-22, Sąd Rejonowy Katowice - Wschód w Katowicach, Wydział VIII Gospodarczy Krajowego Rejestru Sądowego, KRS 0000 219629

Tel. centrala: 32 325-70-00, 227-40-31 do 3, Fax: 32 325-70-05, Sekretariat: 32 325-70-01

www.rpwik.tychy.pl, e-mail: rpwik@rpwik.tychy.pl, sekretariat@rpwik.tychy.pl

Kapitał zakładowy - 56 581 970,00 zł. wpłacony w całości.



## I. Warunki ogólne wykonywania sieci wodociągowej oraz przyłączy wodociągowej do sieci będącej własnością lub w zarządzie Rejonowego Przedsiębiorstwa Wodociągów i Kanalizacji w Tychach Spółka Akcyjna.

1. Budowa przyłącza wodociągowej może być realizowana w terminie 2 lat od daty uzgodnienia, tylko na podstawie opracowania projektowego wykonanego przez uprawnionego projektanta i uzgodnionego z RPWiK Tychy S.A.
2. Realizację budowy przyłącza do sieci oraz studni wodomierzowej, pomieszczenia przewidzianego do lokalizacji wodomierza głównego i urządzenia pomiarowego, zapewnienia na własny koszt osoba ubiegająca się o przyłączenie nieruchomości do sieci, zwana dalej Inwestorem. Jeżeli wykonanie przyłącza będzie wymagało budowy sieci wodociągowej, to zasady wykonania, finansowania i określenia formy własności tej sieci, zostaną uregulowane na podstawie uzgodnionego przez RPWiK Tychy S.A. opracowania projektowego.
  - a) RPWiK Tychy S.A. ma obowiązek zapewnić zdolność posiadanych urządzeń wodociągowych, do realizacji dostawy wody, w sposób ciągły i niezawodny, a także zapewnić należyłą jakość dostarczanej wody,
  - b) pobór wody może odbywać się wyłącznie poprzez wodomierz,
  - c) RPWiK Tychy S.A. pokrywa koszty zainstalowania i utrzymania wodomierza głównego do opomiarowania zużycia wody przeznaczzonej do spożycia przez ludzi; wodomierze montowane przez RPWiK Tychy S.A. posiadają ważną cechę legalizacyjną i spełniają wymagania wprowadzone obowiązującymi przepisami.
  - d) odbiorca usług odpowiada za zapewnienie niezawodnego działania posiadanych instalacji i przyłączy wodociągowych.
3. Przed przystąpieniem do realizacji inwestycji, na etapie opracowania projektowego, Inwestor zobowiązany jest podpisać z RPWiK Tychy S.A. umowę o przyłączenie do sieci wodociągowej, w której to umowie Inwestor między innymi potwierdzi, że poznał niniejsze warunki techniczne wykonania przyłączy i je zaakceptował.
  - a) Włączenie wykonanego przyłącza wodociągowego do przewodu istniejącego może być wykonane w przygotowanym przez Inwestora wykopie (odpowiednio oznakowanym i zabezpieczonym), wyłącznie przez RPWiK Tychy S.A. – na podstawie zlecenia,
  - b) RPWiK Tychy S.A. będzie uprawnione do dostępu i wykorzystania zasuw włączeniowej oraz zaworów w węźle wodomierzowym, w celu: uruchomienia dopływu wody, zamknięcia dopływu wody i kontroli stanu technicznego wodomierza.
4. Włączenie wykonanego przyłącza do przewodu istniejącego może nastąpić po wykonaniu przyłącza wraz z podejściem pod wodomierz i dokonaniu przez RPWiK Tychy S.A. odbioru w otwartym wykopie, potwierdzonego stosownym protokołem.
5. Podstawę do poboru wody daje pozytywny odbiór końcowy oraz zawarcie umowy między właścicielem nieruchomości (administratorem) a RPWiK Tychy S.A., co do dostawy wody.
6. Niniejsze warunki techniczne obowiązują nie dłużej niż 2 lata od daty ich wydania. Po upływie tego okresu Inwestor winien wystąpić o uzyskanie nowych warunków technicznych.
7. RPWiK Tychy S.A. zastrzega sobie możliwość dokonania zmiany warunków technicznych z ważnych powodów, przed przystąpieniem Inwestora do realizacji budowy przyłącza.
8. Pobór wody traktuje się jako **n i e l e g a l n y** w przypadku:
  - a) nie podpisania umowy o której mowa w art. 6 ust. 1 ustawy z dnia 7 czerwca 2001 r. o zbiorowym zaopatrzeniu w wodę i zbiorowym odprowadzeniu ścieków, dotyczącej dostawy wody;
  - b) naruszenia plomb założonej na wodomierzu,
  - c) samowolnego włączenia się do sieci wodociągowej RPWiK Tychy S.A.
9. Zgodnie z Ustawą z dnia 7 czerwca 2001 r. o zbiorowym zaopatrzeniu w wodę i zbiorowym odprowadzeniu ścieków:
  - a) kto bez uprzedniego zawarcia umowy, o której mowa w art. 6 ust. 1 ww. ustawy pobiera wodę z urządzeń wodociągowych, podlega karze grzywny do 5000 zł,
  - b) kto uszkadza wodomierz główny, zrywa lub uszkadza plomby umieszczone na wodomierzach, urządzeniach pomiarowych lub zaworze odcinającym, a także wpływa na zmianę, zatrzymanie lub utratę właściwości lub funkcji metrologicznych wodomierza głównego lub urządzenia pomiarowego, podlega karze grzywny do 5000 zł,
  - c) kto nie dopuszcza przedstawiciela RPWiK Tychy S.A. do:
    - a) zainstalowania lub demontażu wodomierza głównego;
    - b) przeprowadzenia kontroli urządzenia pomiarowego, wodomierza głównego lub wodomierzy zainstalowanych przy punktach czerpalnych i dokonania odczytu ich wskazań oraz dokonania badań i pomiarów;
    - c) przeprowadzenia przeglądów i napraw urządzeń posiadanych przez To Przedsiębiorstwo;
    - d) odcięcia przyłącza wodociągowego lub założenia plomb na zamkniętych zaworach odcinających dostarczanie wody do lokalu;
    - e) usunięcia awarii przyłącza wodociągowego, jeżeli umowa, o której mowa w art. 6 ust. 1 ww. ustawy, tak stanowi, podlega karze grzywny do 5000 zł,
  - d) powyższej karze podlega także ten, kto nie stosuje się do zakazów, o których mowa w art. 9 ust. 1 i 2 ww. ustawy, tzn:
  - e) w razie skazania za wykroczenie lub przestępstwo, o których mowa powyżej, sąd może orzec nawiązkę na rzecz przedsiębiorstwa wodociągowo-kanalizacyjnego, w wysokości 1000 zł za każdy miesiąc, w którym nastąpiło bezumowne pobieranie wody z urządzeń wodociągowych Przedsiębiorstwa wodociągowego.

## II. Warunki dotyczące projektowania:

1. Przed przystąpieniem do projektowania należy sprawdzić aktualność wydanych warunków technicznych pod względem: posiadania przez Inwestora tytułu prawnego do nieruchomości, przeznaczenia obiektu budowlanego, zapotrzebowania na wodę.
2. Projekt sporządza osoba posiadająca odpowiednie uprawnienia, w min. 2 egzemplarzach, wyłącznie na aktualnych podkładach geodezyjnych w skali 1:500 lub 1:1000.
3. Przyłącze należy zaprojektować i wykonać trasą najkrótszą od przewodu głównego. Pas eksploatacyjny sieci i przyłącza wody należy zachować wolny od trwałych nasadzeń i lokalizacji obiektów budowlanych. Nad projektowanym rurociągiem należy zachować warstwę min. 1,4 m naziomu gruntu rodzimego. W przypadku przekrycia warstwą ziemi nienasiąkliwej lub na szerokości wykopu, równoważną warstwą z nienasiąkliwej pianki izolacyjnej. Nie dopuszcza się przekrycia rurociągów wody warstwą gruntu rodzimego, o grubości mniejszej niż 1,0 m.

4. Projekt należy opracować zgodnie z obowiązującymi przepisami i zasadami wiedzy technicznej oraz niniejszymi warunkami. Jeden egzemplarz projektu przedłożyć na oryginalnych mapach.
5. Trasę projektowanego przewodu należy, w razie konieczności, uzgodnić z:
  - a) Zespołem Uzgadniania Dokumentacji właściwym terenowo,
  - b) z RPWiK Tychy S.A.,Projektowany zakres podlega realizacji w trybie pozwolenia na budowę, zgłoszenia robót budowlanych, zgodnie z art.28 ust. 1 lub wg art. 29a Prawa Budowlanego.  
Dane techniczne potrzebne do projektowania będą projektantowi każdorazowo udostępniane.
7. Przed przystąpieniem do opracowania projektu należy uzyskać pisemną zgodę:
  - właściciela obcej posesji, przez którą projektowana jest trasa przyłącza,
  - zgodę na zajęcie pasa drogowego i lokalizację uzbrojenia.
8. Warunki projektowania i budowy urządzeń wodociągowych.
  - a) do budowy sieci i przyłączy wodociągowych dopuszcza się stosowanie wyłącznie rur i armatury posiadającej pozytywną ocenę higieniczną Państwowego Zakładu Higieny oraz niezbędne dopuszczenia do stosowania – Prawo Budowlane art. 10,
  - b) doprowadzenia wody wykonywać należy z rur PE-HD, z surowca klasy PE 100 SDR17 oraz SDR11 (przyłącza wodociągowe, do średnicy 63 mm, należy wykonywać wyłącznie z rur PE-HD z surowca klasy PE 100 SDR11). Przewierci – rurami dwu- i trójwarstwowymi. Należy stosować kształtki wykonane w wersji wtryskowej. Na terenach objętych szkodami górniczymi stosować materiały posiadające odpowiednie dopuszczenie do stosowania – wg pkt. 8a,
  - c) armatura - należy stosować zasuw żeliwne zabezpieczone przed korozją, z miękkim uszczelnieniem klina, zasuw z tworzywa z końcówkami do zgrzewania; obudowy teleskopowe; skrzynki uliczne (żeliwne) w nawierzchniach utwardzonych; skrzynki z tworzywa w terenach zielonych,
  - d) włączenia do sieci - do ich wykonania stosować armaturę nawierającą dla rur PVC, trójniki elektrooporowe, opaski żeliwne lub ze stali nierdzewnej dla rur żeliwnych lub stalowych. Dla rur PE należy stosować obejmę elektrooporową.
  - e) na trasie wodociągu należy przewidzieć ułożenie taśmy oznaczeniowej z wkładką metalową. oprócz taśmy z wkładką metaliczną należy, bezpośrednio na rurociągu, zamontować drut lub linkę w oplocie stalowym 3 mm<sup>2</sup>, końcówki przewodu powinny być wyprowadzone do skrzynki ulicznej w miejscu zabudowy zasuw, a przy zaworze głównym węzła wodomierzowego, zamontowane uchwytem w sposób trwały,
  - f) przekroczenie przewodami ścian budynków lub studzienek należy wykonać przy użyciu przejść łącznikowych z tworzywa sztucznego. Przy rurach z tworzyw sztucznych wyklucza się stosowanie uszczelnień i izolacji środkami ropopochodnymi,
  - g) przyłącze wody na odcinku od włączenia do sieci wodociągowej do węzła wodomierzowego musi posiadać wszystkie połączenia nierozłączne,
  - h) odcinki sieci wodociągowej wymagają załączenia schematu montażowego.
9. Węzeł wodomierzowy zabudować zgodnie z obowiązującymi przepisami i zasadami wiedzy technicznej.
10. Na przyłączach stosować studzienki wodomierzowe szczelne z możliwością odwodnienia, zlokalizowane najbliżej rurociągu głównego np. z tworzywa sztucznego, o średnicy min. 600 mm, posiadające odpowiednie dopuszczenie techniczne. Rozwiązanie techniczne zabudowy węzła wodomierzowego powinno uwzględniać kompensację naprężeń montażowych.

## III. Warunki odbioru częściowego i końcowego.

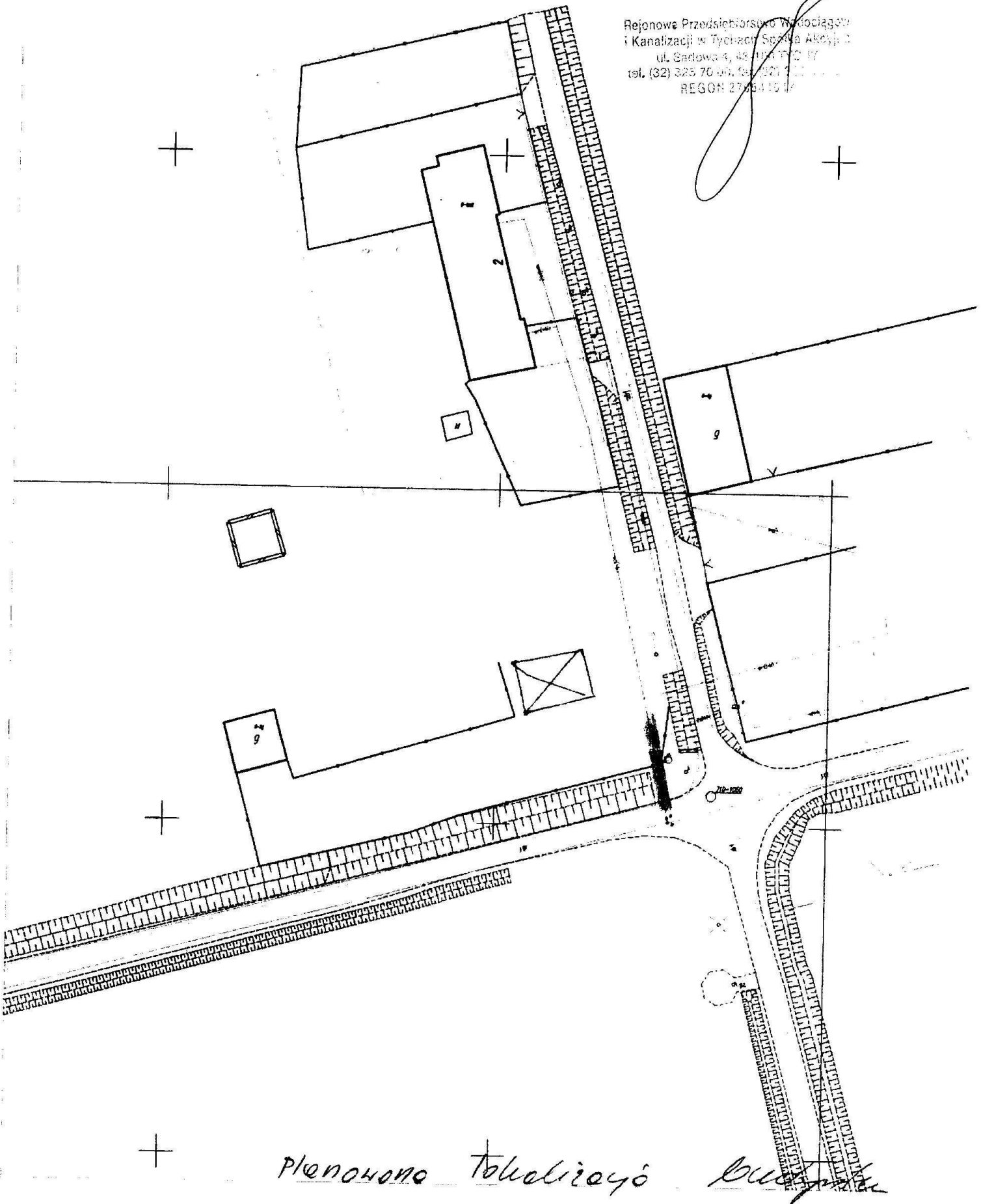
1. Inwestor zgłasza wykonanie zmontowanego przyłącza wodociągowej do RPWiK Tychy S.A. celem dokonania odbioru częściowego, w obecności Wykonawcy robót. Następuje to przed wejściem do istniejącego wodociągu. Do odbioru należy przygotować:
    - oświadczenie wykonawcy lub Inwestora o udzieleniu trzyletniej gwarancji na wykonane przyłącze (przy przekazaniu wodociągu) RPWiK Tychy S.A.,
    - dokumenty dopuszczenia do stosowania użytych materiałów,
    - wyniki prób szczelności,
    - rysunek z dokumentacji, z pomiarami do punktów stałych,
    - wypełniony wniosek o zawarcie umowy na dostawę wody wraz z kompletem wymaganych załączników, niezbędnych do sporządzenia tej umowy.
  2. Podczas odbioru częściowego zostaje określony ostateczny termin złożenia dokumentów do odbioru końcowego.
  3. Po dokonaniu odbioru częściowego zostaje przekazana Inwestorowi, w 2 egz., umowa o zaopatrzenie w wodę, parafowana przez Dział Sprzedaży RPWiK Tychy S.A.
  4. Inwestor składa w RPWiK Tychy S.A., w terminie do trzech miesięcy od daty odbioru częściowego:
    - inwentaryzację geodezyjną powykonawczą, zgodnie z ustawą Prawo Budowlane art. 43 pkt. 3 (pomiar powykonawczy ze szkicem połowym i wykazem współrzędnych na dyskiecie/plycie CD);
    - wyniki badań wody,
    - podpisaną umowę o zaopatrzenie w wodę.
- W przypadku niedostarczenia kompletnego operatu geodezyjnego, jak w ust. 5, Inwestor oświadcza, że wyraża zgodę na wykonanie ww. operatu geodezyjnego przez RPWiK Tychy S.A., na koszt Inwestora, określony w oparciu o cennik RPWiK Tychy S.A., obowiązujący w pierwszym dniu następującym po upływie trzymiesięcznego terminu, określonego w ust. 5.
5. Po akceptacji przekazanych dokumentów, zostaje ustalony termin odbioru końcowego – tel. 32 325 70 09.
  6. Po pozytywnym odbiorze końcowym RPWiK Tychy S.A. montuje i plombuje wodomierz oraz rozpoczyna dostawę wody.
  7. Odbiorca, po zakończeniu formalności, otrzymuje: protokół odbioru końcowego, częściowego, wniosek wodomierzowy oraz 1 egz. umowy o zaopatrzenie w wodę.
  8. Odbiorca odpowiada (w ramach gwarancji) za stan nawierzchni na trasie zrealizowanego przez siebie zakresu inwestycji.

Załącznik do pisma nr

TSR6/M2F3/S1530421/6/67/6328/2021

z dnia 05.10.2021

Rejonowe Przedsiębiorstwo Wodociągów  
i Kanalizacji w Tychach Spółka Akcyjna  
ul. Sadowa 4, 43-100 Tychy  
tel. (32) 325 70 00, fax (32) 325 70 01  
REGON 276541517



Planowane Tokułizacyo Budynku

## UMOWA

o przyłączenie do sieci wodociągowej RPWiK Tychy S.A.

zawarta w dniu 05.10.2021r. w Tychach pomiędzy Rejonowym Przedsiębiorstwem Wodociągów i Kanalizacji w Tychach Spółka Akcyjna, z siedzibą przy ul. Sadowej 4, 43-100 Tychy, wpisanym do Rejestru Przedsiębiorców przez Sąd Rejonowy Katowice-Wschód w Katowicach Wydział VIII Gospodarczy Krajowego Rejestru Sądowego, w dniu 29.11.2004 r. pod numerem 0000219629, posiadającym NIP 646-001-03-22, o kapitale zakładowym (wpłaconym w całości) w wysokości 56 581 970,00 zł, zwanym dalej „Spółką”, reprezentowanym przez :

1. mgr inż. Marek Dygoń – Wiceprezes Zarządu
2. mgr Aleksandra Zamasz – Wiceprezes Zarządu

a

**Lasy Państwowe Nadleśnictwo Kobiór**, z siedzibą w 43-211 Piasek, ul. Katowicka 141, NIP: 6460326829, REGON: 272536267, zwanym dalej „Inwestorem”, reprezentowanym przez:

1. ....
2. ....

zwanymi dalej wspólnie „Stronami”.

### § 1

Przedmiotem niniejszej umowy jest przyłączenie do sieci wodociągowej Spółki, obiektu: budynku biurowego, przy ul. Leśniczówka, dz. nr 923/2, w Gostyni, zgodnie z warunkami technicznymi przyłączenia wydanymi w dniu 05.10.2021 r. pismem nr TS/TG/11273/S.1530721/G/67/6328/2021 oraz Regulaminem dostarczania wody i odprowadzania ścieków dla Gminy Wyry – Uchwała nr VIII/83/2019 Rady Gminy Wyry, z dnia 27.06.2019r.

### § 2

Inwestor zleca a Spółka przyjmuje do wykonania :

1. protokolarny odbiór (częściowy) wykonanego przez Inwestora przyłącza wodociągowego (w odkrytym wykopie) wraz z wykonanym podejściem umożliwiającym montaż wodomierza głównego, w terminie 7 dni roboczych od daty pisemnego zgłoszenia o gotowości do odbioru;
2. przyłączenie przyłącza wodociągowego, szczegółowo opisanego w § 1, do sieci wodociągowej będącej własnością lub w użyczeniu Spółki - bez poboru wody.
3. odbiór końcowy przyłącza wodociągowego, szczegółowo opisanego w § 1, w terminie 21 dni roboczych od daty dostarczenia do Spółki kompletu powykonawczej inwentaryzacji geodezyjnej przedmiotowego przyłącza (mapa opatrzona klauzulą urzędową o przyjęciu wyników pomiaru do Państwowego Zasobu Geodezyjnego i Kartograficznego lub w przypadku jej braku, mapa z oświadczeniem wykonawcy prac geodezyjnych o uzyskaniu pozytywnego wyniku weryfikacji operatu pomiarowego, szkic połowy oraz wykaz współrzędnych na płycie DVD), do której sporządzenia Inwestor jest zobligowany przepisami Prawa Budowlanego oraz Prawa Geodezyjnego i Kartograficznego oraz uruchomienie dostawy wody (zabudowa wodomierza głównego).

### § 3

Spółka zobowiązuje się do:

1. dostarczenia materiałów umożliwiających włączenie projektowanego przyłącza/przyłączy do wodociągu źródłowego,
2. nieodpłatnego montażu wodomierza głównego wraz z zakupem wodomierza dla potrzeb opomiarowania zużycia wody przeznaczonej do spożycia przez ludzi, po pozytywnym odbiorze końcowym przyłącza wodociągowego, szczegółowo opisanego w § 1,
3. dostarczania wody po pozytywnym odbiorze końcowym przyłącza wodociągowego, szczegółowo opisanego w § 1, po zamontowaniu wodomierza głównego i po podpisaniu przez Inwestora wniosku wodomierzowego oraz umowy o zaopatrzenie w wodę.

### § 4

Spółka będzie uprawniona do dostępu i wykorzystania zasoby włączeniowej oraz zaworów w węźle wodomierza głównego w celu:

1. uruchomienia dopływu wody
2. zamknięcia dopływu wody
3. kontroli stanu technicznego armatury węzła (w tym wodomierza głównego).

### § 5

Inwestor zobowiązuje się do przedłożenia Spółce:

1. „Zgłoszenia przystąpienia do robót. Zlecenia nadzoru nad robotami oraz na wykonanie włączenia (wcinki) do sieci wodociągowej RPWiK Tychy S.A.”,
2. wypełnionego wniosku o zawarcie umowy o zaopatrzenie w wodę wraz z dokumentami potwierdzającymi prawo do dysponowania nieruchomością,
3. w terminie trzech miesięcy od daty odbioru częściowego, kompletnej, powykonawczej inwentaryzacji geodezyjnej (mapa opatrzona klauzulą urzędową o przyjęciu wyników pomiaru do Państwowego Zasobu Geodezyjnego i Kartograficznego lub w przypadku jej braku, mapa z oświadczeniem wykonawcy prac geodezyjnych o uzyskaniu pozytywnego wyniku weryfikacji operatu pomiarowego, szkic połowy oraz wykaz współrzędnych na płycie DVD), do której sporządzenia Inwestor jest zobligowany przepisami Prawa Budowlanego oraz Prawa Geodezyjnego i Kartograficznego oraz jednostronnie podpisanej umowy o zaopatrzenie w wodę.
4. w przypadku niedostarczenia kompletnego operatu geodezyjnego, jak w ust. 4, Inwestor oświadcza, że wyraża zgodę na wykonanie ww. operatu geodezyjnego przez Spółkę, na jego koszt, określony w oparciu o cennik Spółki, obowiązujący w pierwszym dniu po upływie trzymiesięcznego terminu, określonego w ust. 4.

### § 6

1. Spółka oświadcza, że jest administratorem danych osobowych Inwestora, w rozumieniu Rozporządzenia Parlamentu Europejskiego i Rady (UE) 2016/679, z dnia 27 kwietnia 2016 r., w sprawie ochrony osób fizycznych w związku z przetwarzaniem danych osobowych i w sprawie swobodnego przepływu takich danych oraz uchylenia dyrektywy 95/46/WE (Dz. UE L 119/1, z 4.5.2016, dalej „RODO”).

Zgodnie z zarządzeniem

2. Kontakt z Inspektorem Ochrony Danych w Spółce, możliwy jest pod adresem e-mail: [odo@rpwik.tychy.pl](mailto:odo@rpwik.tychy.pl)
3. Dane osobowe, o których mowa w § 6 ust. 1, będą przetwarzane na podstawie art. 6 ust. 1 lit. b) RODO, tj. w celu i w zakresie niezbędnym do realizacji niniejszej umowy.
4. Dane Inwestora nie będą przekazywane innym podmiotom, z wyjątkiem podmiotów uprawnionych do ich przetwarzania na podstawie przepisów prawa oraz podmiotów świadczących asystę i wsparcie techniczne dla systemów informatycznych i teleinformatycznych, w których dane Inwestora są przetwarzane.
5. Dane Inwestora będą przechowywane jedynie w okresie niezbędnym do spełnienia celu, dla którego zostały zebrane lub w okresie wskazanym przepisami prawa. Po spełnieniu celu, dla którego dane Inwestora zostały zebrane, mogą one być przechowywane jedynie w celach archiwalnych, przez okres, który wyznaczony zostanie przede wszystkim na podstawie powszechnie obowiązujących przepisów w tym zakresie.
6. Na zasadach określonych przepisami RODO, Inwestor posiada prawo żądania od Administratora:
  - a./ dostępu do treści swoich danych osobowych,
  - b./ sprostowania (poprawiania) swoich danych osobowych,
  - c./ usunięcia swoich danych osobowych,
  - d./ ograniczenia przetwarzania swoich danych osobowych,
  - e./ przenoszenia swoich danych osobowych,a ponadto Inwestor posiada prawo do wniesienia sprzeciwu wobec przetwarzania jego danych.
7. Gdy Inwestor uzna, iż przetwarzanie jego danych osobowych narusza przepisy o ochronie danych osobowych, przysługuje mu prawo do wniesienia skargi do organu nadzorczego - Prezesa Urzędu Ochrony Danych Osobowych.
8. Podanie danych osobowych jest warunkiem koniecznym zawarcia umowy. W przypadku ich nie podania, brak będzie możliwości zawarcia przedmiotowej umowy.
9. Inwestor nie będzie podlegał decyzji, która opiera się wyłącznie na zautomatyzowanym przetwarzaniu, w tym profilowaniu jego danych osobowych.

#### § 7

Zmiana umowy może nastąpić za zgodą stron, wyrażoną na piśmie, pod rygorem nieważności.

#### § 8

W sprawach nieunormowanych umową mają zastosowanie przepisy kodeksu cywilnego.

#### § 9

Spory mogące wynikać ze stosunku objętego umową, strony poddadzą pod rozstrzygnięcie sądu właściwego dla powoda.

#### § 10

Umowę niniejszą sporządzono w dwóch jednobrzmiących egzemplarzach, z których po jednym otrzymuje każda ze stron.  
Ważność umowy o przyłączenie wygasa z dniem zawarcia umowy o zaopatrzenie w wodę, lecz nie później niż z upływem ważności dokumentacji technicznej.

Inwestor

Spółka

1. ....

2. ....

5194  
8

## UMOWA

o przyłączenie do sieci wodociągowej RPWiK Tychy S.A.

zawarta w dniu 05.10.2021r. w Tychach pomiędzy Rejonowym Przedsiębiorstwem Wodociągów i Kanalizacji w Tychach Spółka Akcyjna, z siedzibą przy ul. Sadowej 4, 43-100 Tychy, wpisanym do Rejestru Przedsiębiorców przez Sąd Rejonowy Katowice-Wschód w Katowicach Wydział VIII Gospodarczy Krajowego Rejestru Sądowego, w dniu 29.11.2004 r. pod numerem 0000219629, posiadającym NIP 646-001-03-22, o kapitale zakładowym (wpłaconym w całości) w wysokości 56 581 970,00 zł, zwanym dalej „Spółką”, reprezentowanym przez :

1. mgr inż. Marek Dygoń – Wiceprezes Zarządu
2. mgr Aleksandra Zamasz – Wiceprezes Zarządu

a

**Lasy Państwowe Nadleśnictwo Kobiór**, z siedzibą w 43-211 Piasek, ul. Katowicka 141, NIP: 6460326829, REGON: 272536267, zwanym dalej „Inwestorem”, reprezentowanym przez:

1. ....
2. ....

zwanymi dalej wspólnie „Stronami”.

### § 1

Przedmiotem niniejszej umowy jest przyłączenie do sieci wodociągowej Spółki, obiektu: budynku biurowego, przy ul. Leśniczówka, dz. nr 923/2, w Gostyni, zgodnie z warunkami technicznymi przyłączenia wydanymi w dniu 05.10.2021 r. pismem nr TS/TG/11273/S.1530721/G/67/6328/2021 oraz Regulaminem dostarczania wody i odprowadzania ścieków dla Gminy Wyrę – Uchwała nr VIII/83/2019 Rady Gminy Wyrę, z dnia 27.06.2019r.

### § 2

Inwestor zleca a Spółka przyjmuje do wykonania :

1. protokół odbioru (częściowy) wykonanego przez Inwestora przyłącza wodociągowego (w odkrytym wykopie) wraz z wykonanym podejściem umożliwiającym montaż wodomierza głównego, w terminie 7 dni roboczych od daty pisemnego zgłoszenia o gotowości do odbioru;
2. przyłączenie przyłącza wodociągowego, szczegółowo opisanego w § 1, do sieci wodociągowej będącej własnością lub w użyczeniu Spółki - bez poboru wody.
3. odbiór końcowy przyłącza wodociągowego, szczegółowo opisanego w § 1, w terminie 21 dni roboczych od daty dostarczenia do Spółki kompletu powykonawczej inwentaryzacji geodezyjnej przedmiotowego przyłącza (mapa opatrzona klauzulą urzędową o przyjęciu wyników pomiaru do Państwowego Zasobu Geodezyjnego i Kartograficznego lub w przypadku jej braku, mapa z oświadczeniem wykonawcy prac geodezyjnych o uzyskaniu pozytywnego wyniku weryfikacji operatu pomiarowego, szkic połowy oraz wykaz współrzędnych na płycie DVD), do której sporządzenia Inwestor jest zobligowany przepisami Prawa Budowlanego oraz Prawa Geodezyjnego i Kartograficznego oraz uruchomienie dostawy wody (zabudowa wodomierza głównego).

### § 3

Spółka zobowiązuje się do:

1. dostarczenia materiałów umożliwiających włączenie projektowanego przyłącza/przyłączy do wodociągu źródłowego,
2. nieodpłatnego montażu wodomierza głównego wraz z zakupem wodomierza dla potrzeb opomiarowania zużycia wody przeznaczonej do spożycia przez ludzi, po pozytywnym odbiorze końcowym przyłącza wodociągowego, szczegółowo opisanego w § 1,
3. dostarczania wody po pozytywnym odbiorze końcowym przyłącza wodociągowego, szczegółowo opisanego w § 1, po zamontowaniu wodomierza głównego i po podpisaniu przez Inwestora wniosku wodomierzowego oraz umowy o zaopatrzenie w wodę.

### § 4

Spółka będzie uprawniona do dostępu i wykorzystania zasoby włączeniowej oraz zaworów w węźle wodomierza głównego w celu:

1. uruchomienia dopływu wody
2. zamknięcia dopływu wody
3. kontroli stanu technicznego armatury wężła (w tym wodomierza głównego).

### § 5

Inwestor zobowiązuje się do przedłożenia Spółce:

1. „Zgłoszenia przystąpienia do robót. Zlecenia nadzoru nad robotami oraz na wykonanie włączenia (wcinki) do sieci wodociągowej RPWiK Tychy S.A.”,
2. wypełnionego wniosku o zawarcie umowy o zaopatrzenie w wodę wraz z dokumentami potwierdzającymi prawo do dysponowania nieruchomością,
3. w terminie trzech miesięcy od daty odbioru częściowego, kompletnej, powykonawczej inwentaryzacji geodezyjnej (mapa opatrzona klauzulą urzędową o przyjęciu wyników pomiaru do Państwowego Zasobu Geodezyjnego i Kartograficznego lub w przypadku jej braku, mapa z oświadczeniem wykonawcy prac geodezyjnych o uzyskaniu pozytywnego wyniku weryfikacji operatu pomiarowego, szkic połowy oraz wykaz współrzędnych na płycie DVD), do której sporządzenia Inwestor jest zobligowany przepisami Prawa Budowlanego oraz Prawa Geodezyjnego i Kartograficznego oraz jednostronnie podpisanej umowy o zaopatrzenie w wodę.
4. w przypadku niedostarczenia kompletnego operatu geodezyjnego, jak w ust. 4, Inwestor oświadcza, że wyraża zgodę na wykonanie ww. operatu geodezyjnego przez Spółkę, na jego koszt, określony w oparciu o cennik Spółki, obowiązujący w pierwszym dniu po upływie trzymiesięcznego terminu, określonego w ust. 4.

### § 6

1. Spółka oświadcza, że jest administratorem danych osobowych Inwestora, w rozumieniu Rozporządzenia Parlamentu Europejskiego i Rady (UE) 2016/679, z dnia 27 kwietnia 2016 r., w sprawie ochrony osób fizycznych w związku z przetwarzaniem danych osobowych i w sprawie swobodnego przepływu takich danych oraz uchylenia dyrektywy 95/46/WE (Dz. UE L 119/1, z 4.5.2016, dalej „RODO”).

Zgodnie z zarządzeniem

2. Kontakt z Inspektorem Ochrony Danych w Spółce, możliwy jest pod adresem e-mail: [odo@rpwik.tychy.pl](mailto:odo@rpwik.tychy.pl)
3. Dane osobowe, o których mowa w § 6 ust. 1, będą przetwarzane na podstawie art. 6 ust. 1 lit. b) RODO, tj. w celu i w zakresie niezbędnym do realizacji niniejszej umowy.
4. Dane Inwestora nie będą przekazywane innym podmiotom, z wyjątkiem podmiotów uprawnionych do ich przetwarzania na podstawie przepisów prawa oraz podmiotów świadczących asystę i wsparcie techniczne dla systemów informatycznych i teleinformatycznych, w których dane Inwestora są przetwarzane.
5. Dane Inwestora będą przechowywane jedynie w okresie niezbędnym do spełnienia celu, dla którego zostały zebrane lub w okresie wskazanym przepisami prawa. Po spełnieniu celu, dla którego dane Inwestora zostały zebrane, mogą one być przechowywane jedynie w celach archiwalnych, przez okres, który wyznaczony zostanie przede wszystkim na podstawie powszechnie obowiązujących przepisów w tym zakresie.
6. Na zasadach określonych przepisami RODO, Inwestor posiada prawo żądania od Administratora:
  - a./ dostępu do treści swoich danych osobowych,
  - b./ sprostowania (poprawiania) swoich danych osobowych,
  - c./ usunięcia swoich danych osobowych,
  - d./ ograniczenia przetwarzania swoich danych osobowych,
  - e./ przenoszenia swoich danych osobowych,a ponadto Inwestor posiada prawo do wniesienia sprzeciwu wobec przetwarzania jego danych.
7. Gdy Inwestor uzna, iż przetwarzanie jego danych osobowych narusza przepisy o ochronie danych osobowych, przysługuje mu prawo do wniesienia skargi do organu nadzorczego - Prezesa Urzędu Ochrony Danych Osobowych.
8. Podanie danych osobowych jest warunkiem koniecznym zawarcia umowy. W przypadku ich nie podania, brak będzie możliwości zawarcia przedmiotowej umowy.
9. Inwestor nie będzie podlegał decyzji, która opiera się wyłącznie na zautomatyzowanym przetwarzaniu, w tym profilowaniu jego danych osobowych.

#### § 7

Zmiana umowy może nastąpić za zgodą stron, wyrażoną na piśmie, pod rygorem nieważności.

#### § 8

W sprawach nieunormowanych umową mają zastosowanie przepisy kodeksu cywilnego.

#### § 9

Spory mogące wynikać ze stosunku objętego umową, strony poddadzą pod rozstrzygnięcie sądu właściwego dla powoda.

#### § 10

Umowę niniejszą sporządzono w dwóch jednobrzmiących egzemplarzach, z których po jednym otrzymuje każda ze stron.  
Ważność umowy o przyłączenie wygasa z dniem zawarcia umowy o zaopatrzenie w wodę, lecz nie później niż z upływem ważności dokumentacji technicznej.

Inwestor

Spółka

1. ....

2. ....

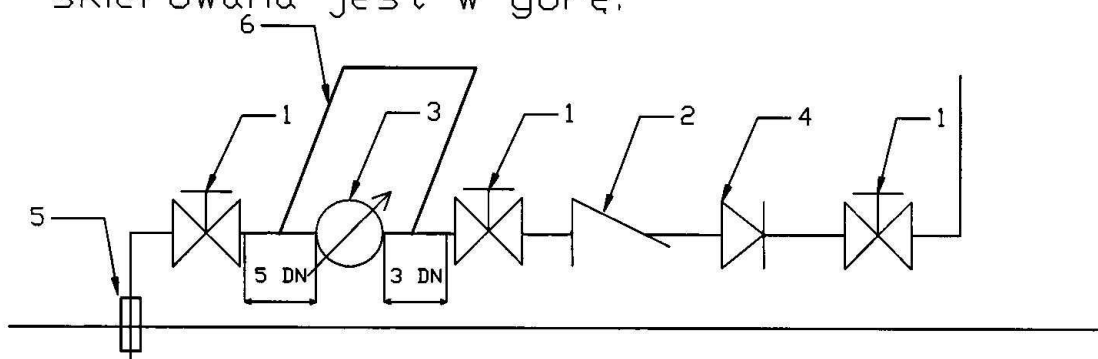
*Signature*

# BUDYNKI MIESZKALNE JEDNORODZINNE

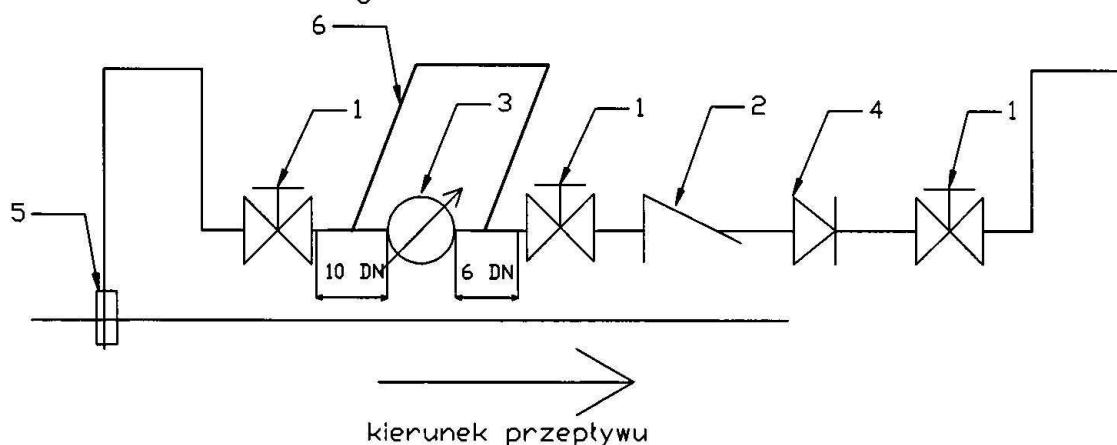
## wodomierze mechaniczne i elektromagnetyczne

### od DN15 do DN40

- 1 Schemat dla rozwiązania kiedy instalacja wewnętrzna, za węzłem wodomierzowym, skierowana jest w górę.



- 1a Schemat dla rozwiązania kiedy instalacja wewnętrzna, za węzłem wodomierzowym, skierowana jest w dół.



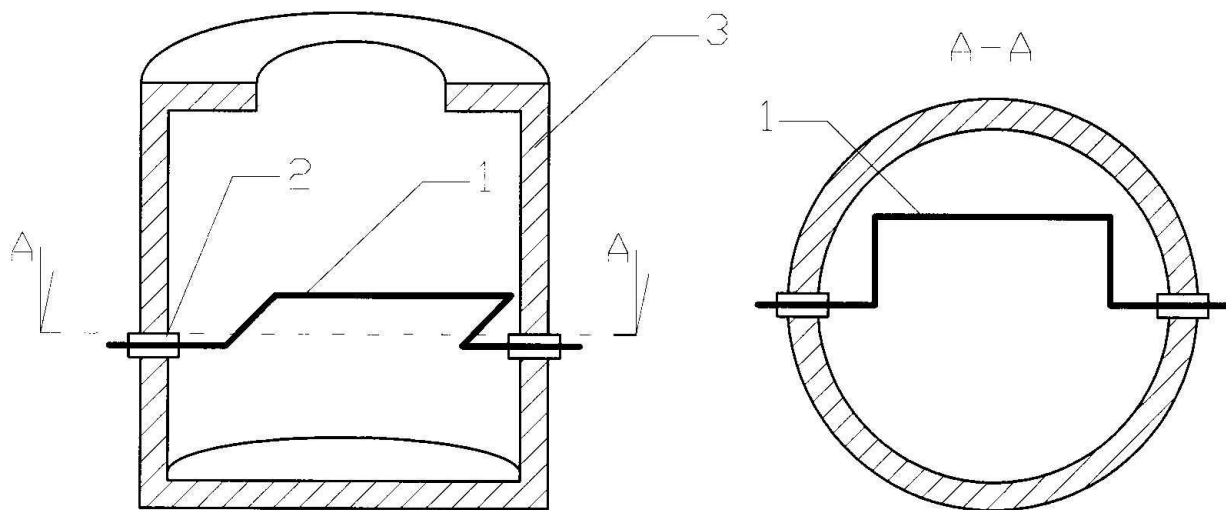
### LEGENDA

- 1 - zawór
- 2 - filtr siatkowy
- 3 - wodomierz
- 4 - zawór antyskażeniowy
- 5 - przejście szczelne
- 6 - uchwyt (konsola)

UWAGA: W przypadku zabudowy węzła wodomierzowego w studni należy zastosować linię zabudowy zgodnie ze schematem nr 5.

## STUDNIE WODOMIERZOWE

## 5 Schemat linii zabudowy węzła wodomierzowego w studni



## LEGENDA

- 1 - linia zabudowy węzła wodomierzowego
- 2 - przejście szczelne
- 3 - ściana studni

### Konsole wodomierzowe - wymogi RPWiK Tychy S.A.

Konsola wodomierzowa do wodomierza DN 15 L-110, gwint na wejściu konsoli G1", gwint na wyjściu konsoli G1"

Konsola wodomierzowa do wodomierza DN 20 L-190, gwint na wejściu konsoli G1", gwint na wyjściu konsoli G1"

Konsola wodomierzowa do wodomierza DN 25 L-260, gwint na wejściu konsoli G1¼", gwint na wyjściu konsoli G1¼"

Konsola wodomierzowa do wodomierza DN 32 L-260, gwint na wejściu konsoli G1½", gwint na wyjściu konsoli G1½"

Konsola wodomierzowa do wodomierza DN 40 L-300, gwint na wejściu konsoli G2", gwint na wyjściu konsoli G2"

Uwaga: długość wbudowania wodomierza dostosowana do liczników krajowych oraz zagranicznych. Jeden śrubunek na wyjściu konsoli z gwintem zewnętrznym (od 3/4" do 2" w zależności od modelu), z nakrętką pasującą do gwintu wodomierza, z otworem do plombowania, drugi ze zintegrowanym gwintowanym kompensatorem długości (kompensacja do 12 mm z dwiema uszczelkami typu o-ring).

## **INSTRUKCJA POSTĘPOWANIA W SPRAWIE PRZYŁĄCZENIA NIERUCHOMOŚCI DO URZĄDZEŃ WODOCIĄGOWYCH RPWiK Tychy S.A.**

RPWiK Tychy S.A. ustala następujący tryb postępowania w sprawie przyłączenia nieruchomości do urządzeń wodociągowych:

1. Inwestor składa w RPWiK Tychy S.A. wniosek o wydanie warunków technicznych przyłączenia nieruchomości do urządzeń wodociągowych, wraz z dwoma egzemplarzami wyrysu z mapy zasadniczej, z naniesionym uzbrojeniem terenu oraz granicami własności, obejmującymi daną nieruchomość.
2. Warunki techniczne oraz wszystkie egzemplarze umowy przyłączeniowej przygotowywane są w terminie 14 dni od daty złożenia pisemnego wniosku o ich wydanie (w przypadkach szczególnych RPWiK Tychy S.A. kontaktuje się z Inwestorem).
3. Inwestor na własny koszt wykonuje projekt przyłącza wodociągowego.
4. Projekt uwzględniający wydane warunki techniczne oraz zawierający wszystkie egzemplarze podpisanej umowy przyłączeniowej oraz porozumienia (jeżeli jest wymagane) i kopię warunków przyłączenia, Inwestor składa w RPWiK Tychy S.A. do uzgodnienia. Projekt podlega uzgodnieniu w terminie 14 dni (w przypadkach szczególnych RPWiK Tychy S.A. kontaktuje się z Inwestorem).  
Załącznikami do uzgodnionego projektu są:
  - wniosek o zawarcie umowy o zaopatrzenie w wodę,
  - formularz „Zgłoszenie przystąpienia do robót. Zlecenie nadzoru nad robotami oraz na wykonanie włączenia (wcinki) do sieci wodociągowej RPWiK Tychy S.A.”,
  - niniejsza instrukcja.

W celu przeprowadzenia procedury przyłączeniowej, wymagane jest złożenie przez Inwestora minimum dwóch egzemplarzy projektu wraz z płytą DVD, zawierającą trasę wodociągu w formacie „dwg” lub „dxf” lub w formie wykazu współrzędnych geodezyjnych. Dopuszcza się możliwość złożenia do uzgodnienia dodatkowych sztuk projektu, w zależności od potrzeb Inwestora, co może wynikać z innych procedur administracyjnych, niezależnych od RPWiK Tychy S.A.

### **INSTRUKCJA DLA INWESTORÓW - WARUNKI REALIZACJI I ODBIORU**

1. Inwestor, po uzyskaniu stosownych zezwoleń wymaganych obowiązującymi przepisami prawa, z wyprzedzeniem minimum dwóch tygodni przed rozpoczęciem budowy przyłącza wodociągowego, występuje do RPWiK Tychy S.A. z pisemnym zgłoszeniem lub alternatywnie w formie zgłoszenia drogą elektroniczną, poprzez moduł w Internetowym Biurze Obsługi Klienta, faktu rozpoczęcia budowy przyłącza wody, wraz ze zleceniem nadzoru nad realizacją budowy oraz wykonaniem połączenia przyłącza wodociągowego i sieci wodociągowej (dokonania czynności przyłączeniowych do sieci wodociągowej), dołączając:
  - jeden egzemplarz opieczątowanej dokumentacji projektowej (alternatywnie: przekazując dokumentację bezpośrednio do Oddziału Eksploatacji Sieci, przed przystąpieniem do prac),
2. RPWiK Tychy S.A. pisemnie potwierdza przyjęcie zgłoszenia i zlecenia, a odpowiedni terenowo OES uzgadnia z Inwestorem stosowne terminy czynności. Przyjęcie zlecenia zachowuje ważność przez 60 dni od daty jego wydania.
3. Do odbioru częściowego Inwestor zobowiązany jest przygotować:
  - w przypadku inwestycji polegającej na budowie sieci wodociągowej – dokument, w oparciu o który realizowana jest budowa wodociągu (decyzja o pozwoleniu na budowę, zgłoszenie);
  - wypełniony wniosek o zawarcie umowy o zaopatrzenie w wodę, wraz ze stosownymi dokumentami potwierdzającymi prawo do dysponowania nieruchomością;
  - oświadczenie wykonawcy lub Inwestora o udzieleniu trzyletniej gwarancji na wykonane przyłącza (w przypadku przekazania przewodu wodociągowego) RPWiK Tychy S.A.,
  - dokumenty dopuszczające do stosowania użytych materiałów,
  - wyniki prób szczelności,
  - rysunek z dokumentacji, z pomiarami do punktów stałych,
4. W ustalonym terminie, w obecności Inwestora, w oparciu o oświadczenie geodety o zgodności tyczenia trasy przewodu wodociągowego z projektem (dotyczy przypadków szczególnych oraz zawartego porozumienia o wykupie), oraz przedłożone dokumenty opisane w pkt. 3, dokonywane jest:
  - sprawdzenie prawidłowości wykonania robót zanikowych w wykopie, prawidłowości wykonania węzła wodomierza głównego i/lub węzła wodomierza p.poż., (w przypadku konieczności jego zabudowy, wynikającej z projektu budowlanego),
  - wykonanie połączenia z siecią – bez uruchomienia dostawy wody,
  - zaplombowanie zaworu przed wodomierzem głównym i przed wodomierzem p.poż. – w przypadku jego zabudowy, z potwierdzeniem dokonanych czynności w odpowiednim protokole.
5. Po zweryfikowaniu przedłożonych dokumentów, RPWiK Tychy S.A. przekazuje Inwestorowi dwa egzemplarze umowy o zaopatrzenie w wodę, w celu ich podpisania i zwrotu do Przedsiębiorstwa.
6. Naruszenie plomby na zaworze w węźle wodomierza głównego i w węźle wodomierza p.poż., w przypadku jego zabudowy, jest równoznaczne z podejrzeniem nielegalnego poboru wody i jest zagrożone karą określoną w Ustawie o zbiorowym zaopatrzeniu w wodę i zbiorowym odprowadzaniu ścieków, z dnia 7 czerwca 2001 r. (Dz. U. 2001 Nr 72 poz. 747) ze zmianami.

7. W celu dokonania przez Przedsiębiorstwo odbioru końcowego, jednoznacznie potwierdzającego zgodność rzeczywistego przebiegu przyłącza wodociągowego z przebiegiem projektowanym, Inwestor udostępni Przedsiębiorstwu w terminie trzech miesięcy od sprawdzenia w otwartym wykopie, komplet powykonawczej inwentaryzacji geodezyjnej ( mapa z pieczętą danego Ośrodka Dokumentacji Geodezyjno-Kartograficznej lub w przypadku jej braku, dokument potwierdzający złożenie operatu w Ośrodku Geodezyjnym, szkic polowy oraz wykaz współrzędnych na płycie DVD), do której sporządzenia Inwestor jest zobligowany przepisami Prawa Budowlanego.
8. Udostępnienie powykonawczego operatu geodezyjnego zawierającego w/w dokumenty (mapa z pieczętą danego Ośrodka Dokumentacji Geodezyjno-Kartograficznej lub w przypadku jej braku, dokument potwierdzający złożenie operatu w Ośrodku Geodezyjnym, szkic polowy oraz wykaz współrzędnych na płycie DVD) i przekazanie podpisanych wszystkich egzemplarzy umowy o zaopatrzenie w wodę, stanowi zgłoszenie Inwestora do odbioru końcowego przyłącza wody.
9. Potwierdzenie przez RPWiK Tychy S.A. kompletności ww. dokumentacji złożonej przez Inwestora, jest równoznaczne z przyjęciem zgłoszenia gotowości do odbioru.

**UWAGA:**

W uzasadnionych przypadkach, na pisemne wystąpienie Inwestora, istnieje możliwość przedłużenia do sześciu miesięcy terminu zgłoszenia gotowości do odbioru końcowego.

Po tym terminie (po upływie sześciu miesięcy od daty odbioru częściowego) Inwestor zobowiązany będzie do poniesienia kosztów przeprowadzenia czynności dopuszczających do dokonania odbioru końcowego, a polegających na płukaniu i dezynfekcji rurociągu przyłącza wodociągowego oraz zleceniu wykonania badania fizyko-chemicznego próbki wody z tego rurociągu.

10. RPWiK Tychy S.A. dokona odbioru (z zastrzeżeniem konsekwencji niemożliwych do oceny w trakcie odbioru, np. zapadnięcie gruntu), w oparciu o posiadaną przez Inwestora dokumentację projektową i dokonany odbiór w otwartym wykopie, w terminie 14 dni roboczych od stwierdzenia kompletności geodezyjnych dokumentów powykonawczych.

**UWAGA:**

W przypadku ujawnienia rozbieżności pomiędzy zrealizowanym zakresem a geodezją powykonawczą, Inwestor jest zobowiązany do usunięcia niezgodności bez zbędnej zwłoki, a RPWiK Tychy S.A. do czasu ich usunięcia, wstrzymuje dokonanie odbioru.

11. Montaż wodomierza i dostawa wody, następują po pozytywnym odbiorze końcowym. Przeprowadzone czynności potwierdzone zostają w protokole odbioru i na wniosku wodomierzowym.

W terminie do 14 dni roboczych od daty odbioru Inwestor otrzyma jeden egzemplarz umowy o zaopatrzenie w wodę oraz kopię protokołu odbioru.

**UWAGA:**

Wszelkie awarie powstałe na przyłączy wodociągowym, którego właścicielem nie jest RPWiK Tychy S.A., usuwane będą na koszt Odbiorcy. RPWiK Tychy S.A., jako dostawca wody, ma prawo obciążać Odbiorcę kosztami za straty eksploatacyjne powstałe na tym przyłączy w wyniku awarii i przy jej usuwaniu – na podstawie protokołu spisanego po usunięciu awarii, w którym powinny być określone straty wody oraz powstałe szkody. Odbiorca zobowiązuje się do utrzymania użytkowanej nieruchomości w sposób niepowodujący utrudnień w prawidłowym funkcjonowaniu sieci wodociągowej i przyłącza wodociągowego, a w szczególności do zachowania wymaganych odległości od istniejących urządzeń wodociągowych, w przypadku budowy obiektów budowlanych i trwałych nasadzeń, zgodnie z wymogami określonymi w odrębnych przepisach budowlanych.

**Rejonowe Przedsiębiorstwo Wodociągów i Kanalizacji w Tychach Spółka Akcyjna**

**43-100 Tychy, ul. Sadowa 4**

tel. 032 227-40-31 do 3

tel/fax 032 325-70-00

fax 032 325-70-05

Zleceniodawca\*

.....

....., dn. .... r.

.....

.....

**Rejonowe Przedsiębiorstwo Wodociągów  
i Kanalizacji w Tychach Spółka Akcyjna  
43-100 Tychy, ul. Sadowa 4**

Nr tel. ....

**Zgłoszenie przystąpienia do robót. Zlecenie nadzoru nad robotami oraz przyłączenia  
nieruchomości do sieci wodociągowej Przedsiębiorstwa**

Inwestor: imię, nazwisko/nazwa, adres zamieszkania/siedziba: .....

.....

.....

Zgłaszam przystąpienie do robót oraz zlecam nadzór nad robotami i na wykonanie włączenia (wcinki) do sieci wodociągowej RPWiK Tychy S.A., nieruchomości zlokalizowanej pod adresem:

.....

Informacja o wykonawcy robót (nazwa firmy/system gospodarczy)

.....

.....

PESEL/NIP Zleceniodawcy: .....

Numer uzgodnionej dokumentacji: .....

Numer porozumienia (dotyczy budowy przyłącza o zwiększonej średnicy) :.....

Rejonowe Przedsiębiorstwo Wodociągów i Kanalizacji w Tychach Spółka Akcyjna, ul. Sadowa 4, 43-100 Tychy (RPWiK Tychy S.A.) informuje, że jest Administratorem Danych Osobowych przekazanych w związku z wypełnieniem wniosku (dane kontaktowe Inspektora Ochrony Danych: [odo@rpwik.tychy.pl](mailto:odo@rpwik.tychy.pl)). Dane osobowe będą przetwarzane przez RPWiK Tychy S.A. w zakresie i celu niezbędnym do realizacji przedmiotu wniosku, w tym obowiązków prawnych ciążących na RPWiK Tychy S.A., wykonania przez RPWiK Tychy S.A. zadania realizowanego w interesie publicznym, zawarcia i wykonania umowy, a także podjęcia przez RPWiK Tychy S.A. działań przed zawarciem umowy lub w celu dochodzenia lub obrony przed roszczeniami. Podanie danych osobowych jest dobrowolne, lecz jest jednocześnie niezbędne do podjęcia przez RPWiK Tychy S.A. działań związanych z przedmiotem wniosku. Przysługuje Pani/Panu prawo żądania dostępu do danych osobowych i ich sprostowania, uzupełnienia, usunięcia lub ograniczenia przetwarzania oraz przenoszenia danych, wniesienia sprzeciwu wobec przetwarzania danych osobowych - poprzez przesłanie swojego żądania na adres: [odo@rpwik.tychy.pl](mailto:odo@rpwik.tychy.pl), a także prawo do wniesienia skargi do organu nadzorczego (Prezes Urzędu Ochrony Danych Osobowych) w związku z naruszeniem przepisów o ochronie danych osobowych. Dane osobowe będą przetwarzane przez okres niezbędny dla wykonania czynności związanych z przedmiotem wniosku oraz okres wykonania umowy, a także przez okres konieczny w celu dochodzenia lub obrony przed roszczeniami, chyba że przepisy prawa przewidują dłuższy okres ich przechowywania. W zakresie określonym prawem, dane mogą być przekazywane operatorom pocztowym, firmom kurierskim, a także spółkom zależnym RPWiK Tychy S.A., podmiotom świadczącym na rzecz RPWiK Tychy S.A. usługi doradcze, podmiotom zapewniającym obsługę teleinformatyczną działalności RPWiK Tychy S.A. oraz archiwom zewnętrznym.

Więcej informacji na temat przetwarzania danych osobowych dostępnych jest na stronie internetowej RPWiK Tychy S.A., pod adresem: <https://rpwik.tychy.pl> (zakładka BOK -> RODO).

**UWAGA:**

Zlecenie winno zostać złożone minimum na 14 dni przed rozpoczęciem robót i zachowuje ważność przez 60 dni od daty pisemnego jego przyjęcia.

\* w przypadku zlecenia usługi przez Zleceniodawcę, nie będącego Inwestorem, winien on dołączyć do niniejszego zlecenia pełnomocnictwo, upoważniające go do występowania w imieniu Inwestora, w przedmiotowej sprawie.

\*\* - niepotrzebne skreślić.

.....

podpis

**Załączniki:**

1. Dokumentacja projektowa – 1 egzemplarz
2. Ksero mapki z projektu – 1 egzemplarz



Załącznik do pisma nr

JSTG/M273/S.1530421/6/69/6378/2021

z dnia 05.10.2021.

Rejonowe Przedsiębiorstwo Wzrostów  
i Kanalizacji w Tychach Spółka Akcyjna  
ul. Sadowa 4, 43-100 TYCHY  
tel. (32) 325 70 00, fax (32) 325 70 05  
REGON 270544647

